

Fonds écologique BKW

20
18

Ensemble, nous nous engageons pour des habitats naturels.

Le fonds écologique BKW mise sur des partenariats forts, dans le cadre desquels il assume plusieurs rôles: initiateur de projets, partisan ou bailleur de fonds. Les clients soutiennent notre travail par leur choix de produits. Et ils nous accordent leur confiance. Cela nous stimule de savoir que nous pouvons bâtir sur ces bases – depuis 19 ans.

Sommaire

2	Avant-propos	<hr/>
3	Comité de direction	<hr/>
4	Production et vente	<hr/>
5	Faits et chiffres	<hr/>
6	Aperçu des projets en cours	<hr/>
8	Des partenaires forts pour la nature	<hr/>
13	naturemade – du courant issu à 100% de sources renouvelables	<hr/>
14	Saviez-vous que ...	<hr/>
16	Un habitat pour poissons et amphibiens	<hr/>
18	Jouer librement avec l'eau	<hr/>
20	Rapport du réviseur	

Avant-propos



Stephan Bütler und Thomas Richli

Chers clients et partenaires, chères parties intéressées,

Revaloriser les habitats naturels, concevoir des cours d'eau de façon proche de l'état naturel ou remettre dans un état aussi naturel que possible des cours d'eau ayant fait l'objet de constructions: tels sont les principaux objectifs du fonds écologique BKW.

Avec nos partenaires, nous nous engageons pour ces habitats. Grâce à ce réseau, nous avons encore accompli beaucoup de choses en 2018. Ainsi, par exemple, nous avons soutenu la singulière aire de jeux aquatiques «Gwunderwasser» dans le parc

naturel du Diemtigtal. Un projet qui rapproche les enfants de l'eau de manière ludique et sensorielle – et qui n'a été possible que grâce au réseau. Vous trouverez également dans ce rapport les autres projets du fonds écologique BKW sur la carte Aperçu des projets en cours dans les pages centrales.

La direction du fonds écologique BKW a connu un important changement en 2018. Depuis mai 2018, nous nous partageons la présidence. Nous avons succédé à Daniel Marbacher, jusqu'alors président, qui a quitté ses fonctions au printemps 2018. Le comité de direction est composé pour moitié de collaborateurs de BKW et de spécialistes externes. Le secrétaire du fonds écologique BKW, Felix Leiser, est également membre du comité de direction avec droit de vote depuis le printemps 2018.

Nous nous réjouissons de travailler sur des projets passionnants avec le comité de direction. Quant à vous, clients, partenaires et parties intéressées, nous vous remercions pour votre confiance en notre travail.

Stephan Bütler
Président Fonds écologique BKW

Thomas Richli
Directeur Fonds écologique BKW

Comité de direction

Le comité de direction qui gère le fonds écologique BKW est un comité paritaire composé de représentants d'associations de défense de l'environnement, de spécialistes externes et de collaborateurs de BKW. Le comité de direction est chargé de l'affectation des ressources du fonds. Les décisions sont prises à l'unanimité.



Les membres du comité de direction sont très motivés et engagés. Leur objectif: créer et valoriser des habitats avec le fonds écologique BKW. Tous les membres sont bien connectés. Ils sont spécialisés et compétents. Leurs attentes concernant les projets soutenus par le fonds sont élevées: ces projets doivent être parfaitement convaincants sur le plan écologique.

Les membres du comité de direction (de g. à d.)

Carl Robert Kriewitz-Byun (administrateur du fonds)
BKW Engineering

Daniel Bernet
Inspection de la pêche du canton de Berne

Bruno Jordi (coordination des ventes)
AEK onyx AG, marché

Martina Breitenstein
Représentante des organisations environnementales
Pro Natura, WWF et Fédération suisse de pêche

Stephan Bütler
Président du fonds écologique BKW

Thomas Richli
Directeur du fonds écologique BKW

Felix Leiser
alnus AG

Urs Känzig
Service de promotion de la nature du canton de Berne

Production et vente

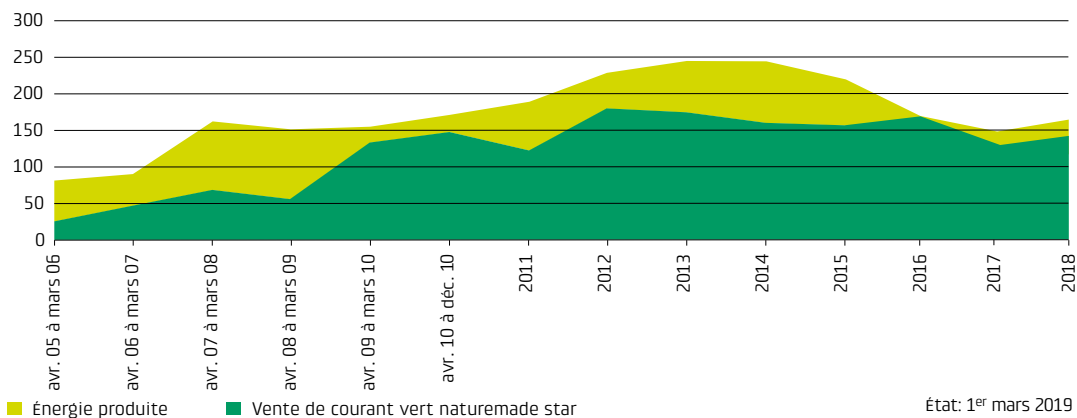
En 2018, le résultat de la production de courant d'origine hydraulique naturemade star a augmenté de plus de 10% par rapport à l'exercice précédent. La majeure partie des volumes produits avait déjà été vendue avant la clôture de l'exercice.

L'année de production 2018 a été marquée par un printemps humide et un été très sec. L'été chaud a entraîné une fonte importante des glaciers dans toute la Suisse. En dépit de la sécheresse, les mois d'été ont donc été relativement riches en termes de production. En 2018, la production globale s'est établie dans la moyenne des dix dernières années.

Après la clôture de l'exercice 2018 en juin 2019, il apparaît que plus de 80% des volumes produits en 2018 sont dus au courant d'origine hydraulique certifié naturmade star. La plus grande partie de l'énergie produite est revenue au produit d'électricité Energy Blue.

Évolution de la production et des ventes

En GWh



Faits et chiffres

Pour chaque kilowattheure de courant d'origine hydraulique certifié naturemade star vendu, un centime est reversé au fonds écologique BKW. Avec ces moyens financiers, le fonds écologique BKW revalorise des habitats de manière écologique.

Au cours de l'exercice 2016, nous étions passés pour les produits de la vente de courant d'origine hydraulique certifié naturmade star d'un versement tous les semestres à un versement annuel. Face aux nombreuses questions de financement qui étaient survenues en 2018 pour des projets de renaturation méritant d'être soutenus, nous avons procédé à un paiement spécial ponctuel. Exceptionnellement, les produits du premier semestre 2018 de production avaient donc déjà été versés au fonds écologique BKW en milieu d'année (sur la base des chiffres effectifs des ventes).

En 2018, les fonds versés ont donc été considérablement plus élevés que les années précédentes. Le flux de trésorerie de 2 294 001 francs est composé des recettes de l'année de production 2017 et du premier semestre de production 2018, ainsi que d'un emprunt.

Vue d'ensemble: recettes et dépenses au cours de l'exercice 2017

	En CHF
Solde du fonds écologique BKW au 1 ^{er} janvier 2018	7 417 557
Entrées de fonds liées à la vente	1 470 935
Entrée de fonds datant du premier semestre de vente 2018	778 076
Autres entrées de fonds	45 000
Sorties de fonds liées aux projets financés	-1 385 101
Solde du fonds écologique BKW au 31 décembre 2018	8 326 467
Capital total du fonds	8 326 467
Dont fonds alloués aux projets validés	6 523 601
Capital net du fonds	1 802 866

Le fonds écologique BKW a beaucoup œuvré en 2018:

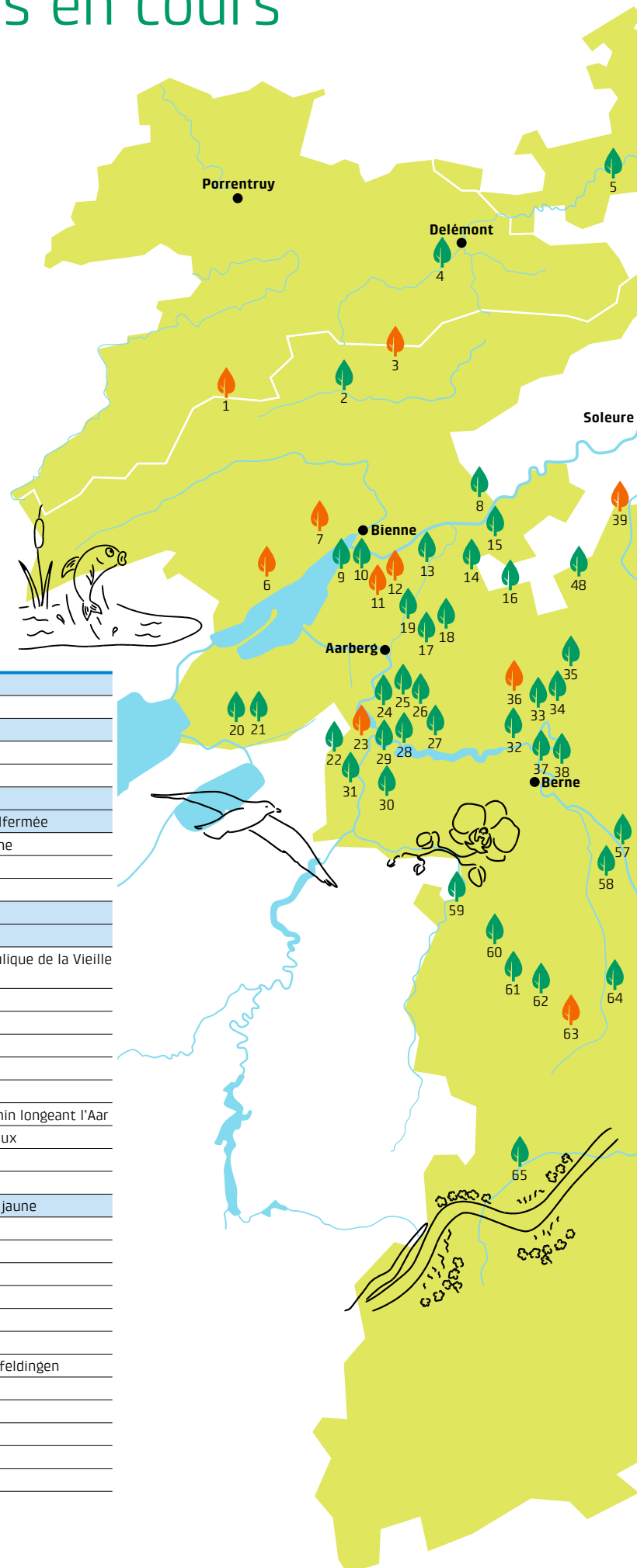
6,5
millions
de francs promis
pour plus de
100 nouveaux
projets

Plus **d'un** million
de francs investis dans la nature

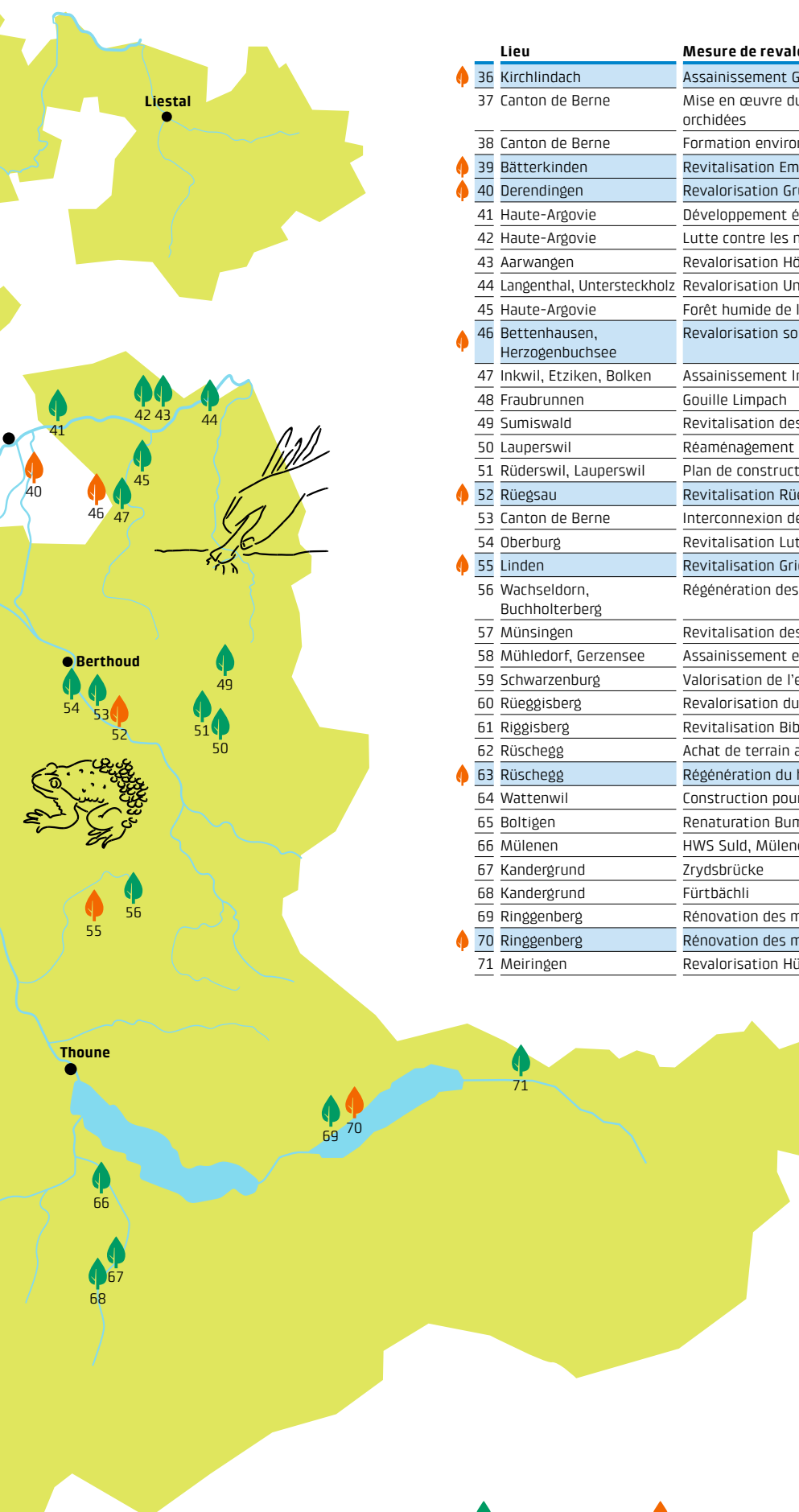


31
projets soutenus

Aperçu des projets en cours



Lieu	Mesure de revalorisation
1 Tramelan	Régénération du haut marais de La Chaux
2 Loveresse	Réaménagement de la Trame
3 Perrefitte	Promotion des crapauds accoucheurs
4 Courtételle	Revitalisation du ruisseau de Châtillon
5 Brislach	Revalorisation sous-station de Brislach
6 Plateau de Diesse	Remise à ciel ouvert du site Les Moulins
7 Twann-Tüscherz	Rénovation des murs en pierres sèches d'Alfermée
8 Lengnau	Revitalisation Moosbach, Lengnauer Leugene
9 Sutz-Lattrigen	Promotion des amphibiens de Rütte-Gut
10 Port	Revitalisation de Spärs
11 Jens	Plan de construction hydraulique Jäissbach
12 Worben	Renaturation Luterbach
13 Seeland	Mise en œuvre plan de construction hydraulique de la Vieille Aar
14 Diessbach	Amélioration intégrale Diessbach
15 Rütli bei Büren	Rütibach, assainissement des ruisseaux
16 Wengi	Renaturation Spittelgraben
17 Lyss	Cours d'eau Wannermatt
18 Lyss	Renaturation Murgelibach
19 Lyss	Renaturation du tronçon supérieur du chemin longeant l'Aar
20 Ins, Gals	Terriers artificiels pour castors sur les canaux
21 Seeland	Oiseaux des zones cultivées Grand Marais
22 Ferenbalm	Zone alluviale aux castors Ferenbalm
23 Wohlen, Mühleberg	Promotion des crapauds sonneurs à ventre jaune
24 Canton de Berne	Lutte contre les néophytes dans l'Aar
25 Radelfingen	Salzbach/Matterain
26 Radelfingen	Paysage alluvial de Brättelen
27 Radelfingen	Concept global Revalorisation Talmatt
28 Wohlen	Étang à amphibiens Leubachbucht
29 Mühleberg	Revalorisation Vorderi Rewag
30 Mühleberg	Revalorisation du barrage antichars de Marfeldingen
31 Gammen	Remembrement Gammen
32 Wohlen	Renaturation Schlossmattbach
33 Wohlen	Paysage culturel de Birchen
34 Zollikofen	Étang Buchsiwald
35 Moosseedorf	Renaturation Dorfbach



Lieu	Mesure de revalorisation
36 Kirchlindach	Assainissement Glasbach
37 Canton de Berne	Mise en œuvre du plan directeur pour la protection des orchidées
38 Canton de Berne	Formation environnementale «Apprendre au bord de l'eau»
39 Bätterkinden	Revitalisation Emme Altiberg
40 Derendingen	Revalorisation Grützbach
41 Haute-Argovie	Développement écologique des rives de l'Aar
42 Haute-Argovie	Lutte contre les néophytes Barrage de Bannwil
43 Aarwangen	Revalorisation Höchbachweiher
44 Langenthal, Untersteckholz	Revalorisation Unteri Sängi
45 Haute-Argovie	Forêt humide de la zone Émeraude
46 Bettenhausen, Herzogenbuchsee	Revalorisation sous-station de Herzogenbuchsee
47 Inkwil, Etziken, Bolken	Assainissement Inkwilersee
48 Fraubrunnen	Gouille Limpach
49 Sumiswald	Revitalisation des espaces verts et apports en eau
50 Lauperswil	Réaménagement de l'étang de Mungnauschachen
51 Rüderswil, Lauperswil	Plan de constructions hydrauliques de Frittebach
52 Rüeßsau	Revitalisation Rüeßsbach
53 Canton de Berne	Interconnexion des crapauds accoucheurs
54 Oberburg	Revitalisation Luterbach
55 Linden	Revitalisation Gridenbühl
56 Wachsdorn, Buchholterberg	Régénération des marais de Wachsdorn
57 Münsingen	Revitalisation des coulées de Stude Ritzele
58 Mühledorf, Gerzensee	Assainissement espace Gerzensee
59 Schwarzenburg	Valorisation de l'embouchure du Winkelbach
60 Rüeßsberg	Revalorisation du Wyler Bach
61 Riggisberg	Revitalisation Biberze Loueli
62 Rüscheßg	Achat de terrain au haut marais de Wyssenbach
63 Rüscheßg	Régénération du haut marais de Wissenbach
64 Wattenwil	Construction pour castors Obere Gürbe
65 Boltigen	Renaturation Bumisey
66 Mülenen	HWS Suld, Mülenen
67 Kandergrund	Zrydsbrücke
68 Kandergrund	Fürtbächli
69 Ringgenberg	Rénovation des murs en pierres sèches de Pilgerweg
70 Ringgenberg	Rénovation des murs en pierres sèches
71 Meiringen	Revalorisation Hüsenbach/Sytenwald



Aperçu de projet sur: www.bkw.ch/fonds



Projets en cours



Projets nouvellement lancés en 2018



*«Les habitats revalorisés
sont aussi bénéfiques
pour nous.»*

Interview:

Andreas Messerli, conseiller municipal de Radelfingen, responsable du secteur Voirie depuis 2017 (à gauche)

Matthias Gehri, BKW Engineering, s'occupe des projets à Radelfingen pour le compte du fonds écologique BKW (à droite)

Des partenaires forts pour la nature

Le fonds écologique BKW mise sur des partenaires forts. Ensemble, nous maintenons des habitats et en créons de nouveaux. Pour cela, nous avons besoin de partenariats opérationnels, avec des partenaires capables d'assumer différents rôles: initiateurs de projet, partisans et bailleurs de fonds.

Quand avez-vous été en contact pour la première fois avec le fonds écologique BKW?

C'était peu après ma prise de fonction comme conseiller municipal en 2017. La mise en œuvre des deux projets Salzbach/Matterrain et Talmatt a commencé dès le printemps. Dans le cadre du projet Salzbach/Matterrain, l'embouchure a été rendue plus plate pour que les poissons puissent nager sans encombre de l'Aar au Salzbach. À Talmatt, les rives de l'Aar et les forêts des versants ont été revalorisées, ce qui profite aux amphibiens et aux reptiles.

Comment s'est organisée la collaboration en partenariat avec le fonds écologique BKW?

Comme je venais de prendre mes fonctions et que j'avais pour ainsi dire été «projeté» dans les projets (on venait juste d'obtenir le permis de construire), un interlocuteur compétent était justement très précieux. Cela m'a énormément aidé de savoir que j'avais à mes côtés quelqu'un

«Un interlocuteur se doit d'être fiable et compétent.»

qui connaissait parfaitement les projets. Avoir un partenaire compétent et fiable est très important pour moi, et mes interlocuteurs au fonds écologique BKW répondent à ces exigences.

Comment avez-vous géré les critiques qui sont venues de la commune à propos des deux projets?

Quelques critiques sont venues de la commune. Certaines personnes ont remis le besoin en question. J'ai essayé de montrer la valeur ajoutée que nous allions apporter avec la revalorisation de ces habitats, les animaux auxquels elle allait bénéficier.

Quels ont été les réactions après l'achèvement des projets?

En réalité, nous avons reçu beaucoup de retours positifs, ce qui m'a énormément réjoui. Il s'est

avéré que les revalorisations d'habitats sont aussi bénéfiques pour nous, les hommes, avec des espaces de détente plus beaux. Par exemple, le projet Salzbach/Matterrain profite aussi aux baigneurs: grâce à la modification de l'embouchure, l'accès à l'Aar est désormais facilité.

Votre commune est très bien intentionnée à l'égard du fonds écologique BKW. Pour quelles raisons?

Nous avons eu de très bonnes expériences avec deux projets. Il est bien sûr formidable que le fonds écologique BKW travaille directement sur notre secteur et revalorise nos habitats.

Quelles étapes-clés vous réjouissent d'ores et déjà?

Je me réjouis particulièrement à la perspective du projet Paysage alluvial de Brättelen, qui permettra de créer un nouveau tronçon de cours d'eau grâce à un bras latéral de l'Aar. Je suis curieux de voir à quoi l'environnement ressemblera par la suite. Pour nous qui sommes chargés des routes communales, le transport des déblais est un défi. En effet, les routes de notre commune sont très escarpées par endroits et elles ne sont pas adaptées aux transports lourds.

Trois fois «oui» pour le fonds écologique BKW

Dans la commune de Radelfingen, on connaît le fonds écologique BKW. Située entre le Mittelland bernois et le Seeland, la commune comporte huit villages et hameaux et près de 1300 habitants. Elle est implantée au centre d'un paysage intact et sur les berges de l'Aar. Du fait de la rivière, la commune est prédestinée aux revalorisations d'habitats. Les projets initiés à Radelfingen ont été bien accueillis au sein de la commune. Deux projets ont été achevés en 2017, un troisième s'annonce avec le Paysage alluvial de Brättelen.



Willy Müller, directeur du fonds de régénération des eaux du canton de Berne (RenF)

Depuis quand travaillez-vous pour le Fonds de régénération des eaux du canton de Berne (RenF)?

Je travaille pour l'Inspection de la pêche, qui dirige le RenF, depuis 1990. Je suis directeur du RenF depuis 2003. Comme je le dis parfois, il s'agit d'une pure fonction de management. Comme avant 2003, je continue en outre à travailler pour le RenF comme responsable régional du secteur Pêche dans l'Oberland bernois et comme chef de projet. C'est ma passion.

Comment décririez-vous le RenF?

Le RenF est un financement spécial spécifique. Le fonds est alimenté par 10% des redevances provenant de la taxe annuelle de concession que les exploitants de centrales hydrauliques doivent

«Notre coopération va au-delà des différents projets.»

verser au canton pour l'utilisation de la force hydraulique. La direction incombe à l'Inspection cantonale de la pêche.

Combien d'argent reçoit le fonds?

Chaque année, ce sont quatre millions de francs qui reviennent au fonds et qui sont utilisés pour les revalorisations d'habitats pour et tout au long des cours d'eau.

Comment décidez-vous des projets à mettre en œuvre?

Nous consacrons énormément de temps aux phases d'initiation, de préparation et de planification des projets. C'est d'ailleurs impératif, car les projets ne nous tombent pas simplement du ciel, ou seulement très rarement. En tant qu'office, nous travaillons avec un carcan relativement étroit de lois et d'exigences que nous devons respecter. L'important à cet égard est de vérifier la faisabilité et les avantages attendus. Nous discutons des projets qui doivent satisfaire à toutes ces exigences au sein d'un comité décisionnel composé de cinq personnes, pratiquement comme dans le fonds écologique BKW. Nous nous réunissons toutes les deux semaines pendant deux heures. À cette occasion, nous échangeons et prenons souvent des décisions sur dix à douze projets.

Qu'est-ce qui compte pour vous chez un partenaire?

D'abord, il faut qu'ils aient le même enthousiasme et la même joie à l'égard de la revitalisation des cours d'eau. Et il faut qu'ils soient fiables.

Combien de fois découvrez-vous une passion pour les revitalisations de cours d'eau similaires à la vôtre?

Sur ce point, il faut faire une distinction: je n'attends pas des corporations de digue qu'elles soient passionnées par les renaturations comme moi. Tous les groupes d'intérêts défendent leurs propres revendications. Pour la corporation de

«Les partenaires doivent avoir le même enthousiasme et la même joie pour la revitalisation des cours d'eau.»

digue, il s'agit de la protection contre les crues. Au RenF, notre mission est de trouver un dénominateur commun entre la protection contre les crues et la renaturation.

Quels sont les principaux partenaires du RenF?

Nous travaillons avec des partenaires de l'administration, tels que la protection de la nature, mais surtout avec les représentants de la construction hydraulique du service des ponts et chaussées. Il y a aussi les contractants privés: bureaux d'ingénierie et planificateurs. Et bien sûr, les divers fonds écologiques comptent également parmi nos partenaires importants.

À quoi ressemble concrètement la coopération?

Notre coopération avec les fonds va au-delà des différents projets. Avec Daniel Bernet de l'Inspection de la pêche, nous avons un représentant au comité de direction du fonds écologique BKW. Et notamment: d'où vient l'argent pour notre fonds? Entre autres de BKW. La collaboration étroite a donc toujours fait sens et elle a fait ses preuves.

Une coopération est-elle exclue ou inutile pour certains projets?

Au fond, nous avons un objectif commun: nous revalorisons des habitats (aquatiques). Il existe deux domaines dans lesquels nous n'exerçons pas, contrairement au fonds écologique BKW: l'entretien après l'achèvement de projets et les projets

«Notre mission au RenF est de trouver un dénominateur commun.»

sans lien avec les cours d'eau. Nous ne nous occupons pas de l'entretien requis après l'achèvement du projet dans les années qui suivent, non seulement pour des raisons légales, mais aussi parce que cela représenterait un engagement financier à long terme pour le fonds. De même, les projets qui sont surtout terrestres (donc, qui s'éloignent de l'eau pour se tourner vers la campagne) nous concernent moins. Le fonds écologique BKW n'a pas ces entraves.

Plus d'habitats le long des cours d'eau bernois

En 1997, la population bernoise a approuvé une initiative populaire de la Fédération cantonale bernoise de la pêche et de Pro Natura pour la création d'un fonds de régénération des eaux (RenF). L'année dernière, le RenF a fêté ses 20 ans et, à cette occasion, a pu observer ses accomplissements avec fierté: le RenF a investi plus de 60 millions de francs dans plus de 1000 projets concernant la conception proche de l'état naturel de fleuves, ruisseaux et lacs, ainsi que dans la renaturation de nombreux cours d'eau ayant fait l'objet de constructions. Le fonds est alimenté par 10% des taxes provenant de l'utilisation de l'eau, que les exploitants de centrales hydrauliques, tels que BKW, doivent verser au canton.

«La condition préalable est qu'il soit nécessaire d'agir et, plus important encore, que nous puissions accomplir quelque chose.»



Jan Ryser, directeur de Pro Natura Berne depuis 1991

Pourriez-vous présenter Pro Natura Berne brièvement?

Nous sommes la section cantonale de Pro Natura, avec près de 19000 membres. Avec une large palette d'activités, nous nous engageons pour la flore, la faune et leurs habitats dans le canton de Berne.

Comment est conçu le partenariat entre le fonds écologique BKW et Pro Natura Berne?

À Pro Natura Berne, nous initions des projets pour les animaux, les plantes et les habitats précieux.

«Sans le cofinancement de tiers, c'est impossible.»

C'est notre cœur de métier. Pour pouvoir mettre les projets en œuvre, nous dépendons du cofinancement de tiers. Le fonds écologique BKW est un important bailleur de fonds pour nous.

Mais pas un partenaire au sens propre?

Nous sommes très reconnaissants pour ces prestations financières. Sans le cofinancement de tiers, nous ne pourrions pas soulever nos projets; nos moyens financiers sont trop modestes pour cela. Il s'agit de rôles différents. Nous planifions et mettons en œuvre des projets, le fonds écologique engage les fonds de ses clients pour des revalorisations écologiques. Dans certains cas, il initie aussi ses propres projets et les met en œuvre.

Quelles sont les exigences à l'égard de vos projets?

La condition préalable est qu'il soit nécessaire d'agir. Il est encore plus important que nous puissions accomplir quelque chose avec un projet.

Quel est votre principal accomplissement personnel depuis que vous êtes directeur?

L'existence même du fonds de régénération des eaux du canton de Berne, c'est mon principal accomplissement personnel. Il est né en 1997 de la décision de la population bernoise, après une initiative populaire de Pro Natura Berne et de la Fédération de la pêche. Grâce à ces moyens financiers, il est possible d'accomplir beaucoup de choses qui ne pourraient pas être financées autrement. Avec les fonds écologiques d'autres exploitants de centrales, de fondations, le fonds de la loterie et les offices cantonaux, il constitue notre principale source de financement pour les projets.

Quelle revalorisation d'habitats souhaiteriez-vous absolument traiter?

La renaturation de sources endommagées: elles constituent un habitat important avec une faune spécialisée, mais aussi de loin l'élément aquatique le plus endommagé. Nous voulons nous y attaquer et nous espérons avoir pour cela le soutien financier du fonds écologique BKW. C'est un domaine relativement nouveau pour lequel il y a beaucoup à faire. C'est passionnant.

naturemade – du courant issu à 100% de sources renouvelables


Quand les clients choisissent un produit qui comprend du courant d'origine hydraulique certifié naturemade star, ils financent le fonds écologique BKW à hauteur d'un centime par kilowattheure vendu de ce courant.

naturemade est le label de qualité développé en Suisse pour l'électricité issue de sources 100% renouvelables (eau, soleil, vent et biomasse). Bénéficiant notamment du soutien du WWF, de Pro Natura et du Forum suisse des consommateurs, il est décerné par l'Association pour une énergie respectueuse de l'environnement (VUE).




Liens utiles:
www.naturemade.ch
www.bkw.ch/produits
www.bkw.ch/courant-vert

Clients privés

	Mix énergétique	Origine de l'électricité	Qualité
 <p>Energy Blue 100% d'énergie renouvelable – principalement d'origine hydraulique suisse</p>	<p>90% de courant hydraulique naturemade basic Au maximum 7,5% de courant hydraulique naturemade star Au moins 2,5% de nouvelles énergies renouvelables (solaire, éolien, biomasse) naturemade star</p>	<p>Principalement centrales hydroélectriques locales</p>	<p>naturemade basic!</p>

Déterminant pour le fonds

Clients sur le marché libre à partir d'une consommation annuelle >100 MWh

 <p>Energy Origin Hydro star 100% de courant vert d'origine hydraulique</p>	<p>100% d'énergie hydraulique naturemade star</p>	<p>Principalement centrales hydroélectriques locales</p>	<p>naturemade star!</p>
--	---	--	--------------------------------

Merci

Tous nos clients qui choisissent des produits de courant vert s'engagent avec nous pour préserver et revaloriser les habitats. Merci beaucoup.



Saviez-vous que...

... le fonds écologique BKW fêtera un anniversaire important en 2020?

20 ans d'existence pour le fonds écologique BKW. Tout a commencé en 2000, avec la certification de la centrale hydroélectrique d'Aarberg.



... le comité de direction œuvre avec fierté pour le fonds écologique BKW

depuis 49 ans?



... vous pouvez visiter les centrales hydroélectriques de BKW?

Le lieu d'excursion préféré est la centrale hydroélectrique de Hagneck.



www.bkw.ch/visiteurs

Au cours de l'exercice 2018, ce sont au total

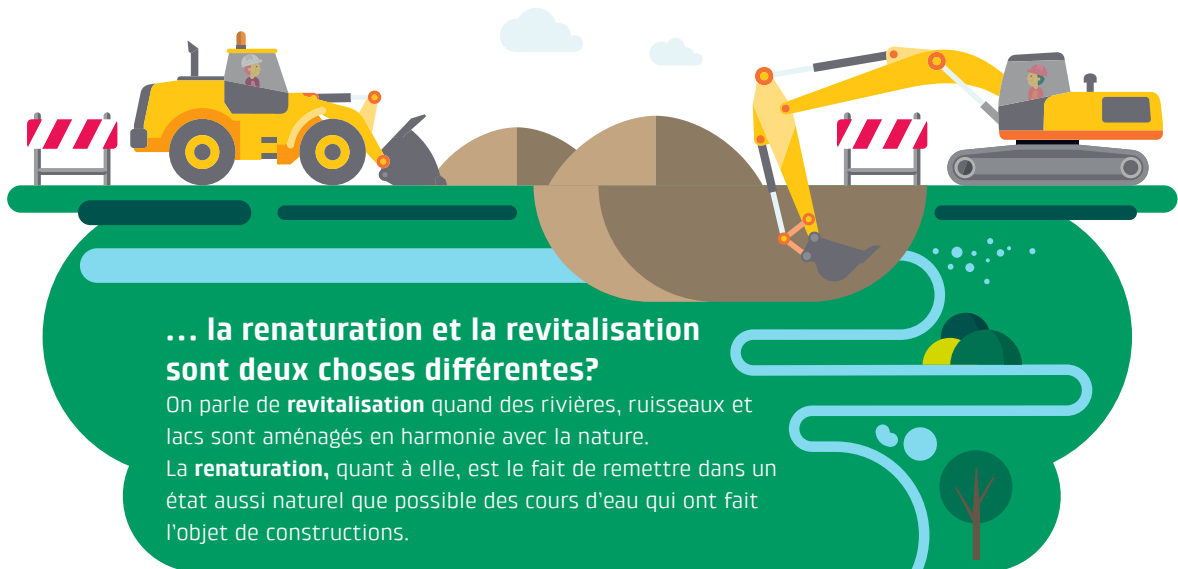
224,9 millions de centimes,

qui sont allés au fonds.



... chaque centime compte?

Un centime, c'est justement ce qui revient au fonds écologique BKW par kilowattheure vendu de force hydraulique produite avec le courant vert labellisé naturemade star. La somme totale fait la différence!



... la renaturation et la revitalisation sont deux choses différentes?

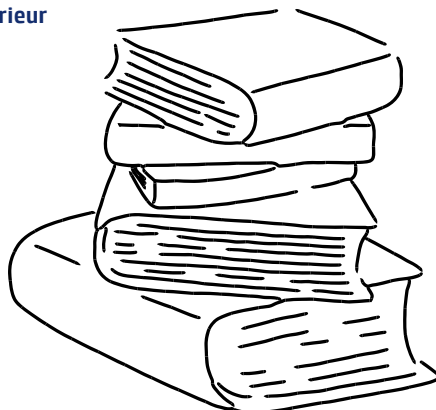
On parle de **revitalisation** quand des rivières, ruisseaux et lacs sont aménagés en harmonie avec la nature.

La **renaturation**, quant à elle, est le fait de remettre dans un état aussi naturel que possible des cours d'eau qui ont fait l'objet de constructions.

... BKW est aussi présente dans les écoles?

«Apprendre au bord de l'eau» – à l'extérieur
dans la nature

L'offre scolaire «Apprendre au bord de l'eau» s'adresse aux jeunes de la 3^e à la 9^e année. Elle montre en quoi les cours d'eau suisses sont importants, directement sur place, autour de la centrale hydroélectrique d'Aarberg. Le fonds écologique BKW a lancé cette offre gratuite en 2018. Elle comprend trois modules: castors, plaines alluviales et poissons.



... les classes peuvent découvrir et apprendre l'énergie directement dans la salle de classe?

Avec le programme scolaire «watt's up?», les élèves se familiarisent de manière ludique avec l'univers de l'énergie. Grâce à des supports interactifs, ils apprennent à saisir les interactions complexes et découvrent les multiples facettes de cette forme d'énergie fascinante qu'est l'électricité.

 www.bkw.ch/wattsup

 www.bkw.ch/apprendreauborddeleau



Un habitat pour poissons et amphibiens

Sur la rive monotone du canal Nidau-Büren, à Spärs, le fonds écologique BKW crée des zones aquatiques peu profondes et un courant riche et varié. Il en résulte un meilleur habitat pour les poissons. Prévu il y a plus de vingt ans, le projet est maintenant mis en œuvre.

Quiconque avait l'habitude de se promener le long du canal Nidau-Büren pouvait voir un paysage lugubre jusqu'en 2018: un tronçon fluvial rectifié, une rive monotone et escarpée.

La découverte de vestiges archéologiques a retardé la mise en œuvre

Il y a plus de vingt ans, le fonds écologique BKW et Energie Service Bienne (ESB) avaient prévu de revaloriser le tronçon fluvial à Spärs. Dans les années 1990, ils avaient acheté la parcelle de Spärs, qui se trouve à un kilomètre environ en aval du barrage de Port, dans le but d'y réaliser la mesure de substitution écologique à laquelle ils étaient tenus pour la construction de la centrale hydroélectrique de Brügg. Jusqu'ici, deux difficultés faisaient obstacle à l'exécution du projet: la découverte de vestiges archéologiques, remontant jusqu'à la période néolithique, et le mauvais terrain de fondation.

Pour les poissons et les amphibiens

En janvier 2019, les travaux de construction ont finalement pu commencer à Spärs, avec pour objectif de créer des habitats idéaux pour les poissons juvéniles. Les rives escarpées sont aplaties grâce à des tractopelles. En outre, des blocs rocheux et des graviers sont déversés dans le canal et des arbres abattus placés dans l'eau. Ces mesures permettent de modifier le courant. Des poissons tels que des perches, des rotengles et des gardons s'installeront plus tard là où le courant est faible et l'eau peu profonde, dans les nouvelles zones plates de la rive ils apprécient les habitats faits de tronçons à courant faible. Pour les amphibiens, il y a désormais l'étang de Grittbach, à proximité de la rive.

Photo de gauche: la rive du canal de Nidau-Büren avant la revalorisation

En haut à droite: démontage et démolition des blocs provenant de la protection des rives

Au centre à droite: discussion détaillée sur le terrain

En bas à droite: avancement des travaux fin mars 2019 (Brügg et Aegerten à l'arrière-plan)



Jouer librement avec l'eau

Retenir l'eau, la détourner, écouter le clapotement, regarder comment la roue hydraulique tourne ou arrose tout autour d'elle: lorsque l'on joue avec l'eau, le facteur de plaisir est élevé et la créativité sans limite. L'aire de jeux aquatiques «Gwunderwasser» du parc naturel du Diemtigtal fait de l'eau une expérience.



L'aire de jeux «Gwunderwasser» du parc naturel du Diemtigtal a été conçue de façon à ce que les enfants détournent, retiennent et libèrent les ruisseaux et apprennent ainsi à comprendre la dynamique naturelle des cours d'eau. Des équipements de jeu encouragent l'expérimentation avec l'eau. Il s'agit de faire des essais et d'apprendre sur des sujets tels que les crues et la force hydraulique.

Un espace de jeu est aussi un espace de vie

Avec le fonds écologique BKW, nous créons et valorisons des habitats. Outre les revitalisations de cours d'eau ou les renaturations, nous soutenons aussi des projets tels que cette aire de jeux aquatiques. Nous trouvons formidable la façon dont le parc naturel éveille la curiosité des enfants et leur permet d'interagir de manière ludique avec l'eau.



www.diemtigtal.ch/wasserspielplatz



Trois questions à Heinz Lerch, responsable de projet Nature & paysage au parc naturel du Diemtigtal

Pourquoi vous êtes-vous adressé au fonds écologique BKW?

Nous sommes un organisme sans but lucratif. Pour notre subsistance, nous dépendons du soutien financier de tiers. Nous avons dû rénover les systèmes de canaux en bois sur notre aire de jeux aquatiques et c'est la raison pour laquelle nous avons fait appel au fonds écologique BKW.

Pour quelles raisons le fonds écologique BKW est-il le partenaire idéal?

Notre offre sur l'aire de jeux aquatiques présente les différents aspects de l'eau. Les enfants expérimentent la force hydraulique et explorent l'habitat des ruisseaux et des étangs. Puisque le fonds écologique BKW s'engage pour la biodiversité dans et autour de l'eau, il était logique de le solliciter pour le cofinancement.

Qu'est-ce qui vous réjouit particulièrement quand vous pensez à l'aire de jeux aquatiques?

Les nombreux enfants qui rient et jouent dans l'insouciance. Et évidemment, les retours positifs, principalement de la part des parents. Ils apprécient beaucoup l'endroit.

Rapport du réviseur



Fonds écologique BKW
c/o BKW Energie SA
Viktoriaplatz 2
3013 Berne

Untere Zollgasse 136, CH-3063 Ittigen
revision@atiba-ag.ch
+41 31 921 91 91 T
+41 31 922 41 45 F
RAB-Nr. 500'488
CHE-113.717.846 MWST
CH08 0900 0000 6023 3508 2

Ittigen, le 30 avril 2019 / MGE

Rapport de l'organe de révision externe réglementaire concernant la révision du décompte «Fonds écologique BKW» au 31 décembre 2018

Au comité de direction

Le règlement du fonds écologique BKW du 12 septembre 2018 exige que l'organe de révision effectue chaque année une révision des comptes du fonds. Vous nous avez confié pour le 31 décembre 2018 la révision du décompte correspondant.

Responsabilité de l'administration du fonds

L'administration du fonds est responsable de l'établissement du décompte «Fonds écologique BKW» en accord avec le règlement. Cette responsabilité comprend l'organisation, la mise en place et le maintien de contrôles internes adéquats concernant à l'établissement du décompte, de façon à ce que ce dernier ne contienne pas d'anomalies significatives, résultant de fraudes ou d'erreurs. De plus, l'administration du fonds est chargée de choisir et d'appliquer des critères et d'effectuer des enregistrements appropriés.

Responsabilité du réviseur

Il nous incombe d'exécuter une mission d'assurance et, sur la base de cette mission, d'exprimer une conclusion sur le décompte «Fonds écologique BKW». Nous avons effectué notre vérification conformément à la norme d'audit suisse 950 «Missions d'assurance autres que les missions d'audit ou de review (examen succinct) d'informations financières historiques». Selon cette norme, nous sommes tenus de respecter les règles d'éthique professionnelles et de planifier et réaliser nos procédures d'audit de façon à pouvoir constater avec une assurance raisonnable que le décompte «Fonds écologique BKW» a été établi en accord avec tous les points essentiels et conformément au règlement.

En tenant compte des considérations sur le risque et le caractère significatif, nous avons réalisé des procédures d'audit afin de recueillir des éléments probants suffisants. Le choix des procédures d'audit relève du jugement de l'auditeur indépendant.

Nous estimons que les éléments probants recueillis constituent une base suffisante et adéquate pour formuler notre conclusion.



Résultat de l'audit

A la date de référence, le fonds affiche une fortune de CHF 8'326'467.47 et se compose comme suit :

- Compte courant BKW CHF 8'326'467.47

Le solde est confirmé par une documentation appropriée. L'emprunt a été remboursé.

Les charges comptabilisées sont conformes au règlement du fonds.

Le fonds a été alimenté de CHF 2'294'011.06. Les crédits de la vente d'électricité portant le label «nature-made star» - la plus-value écologique de 1 centime/kWh («centimes écologiques») - sont totalement CHF 2'249'011.06.

Celles-ci incluent l'année de vente 2017 et le premier semestre de 2018. Cela est mis en évidence dans le rapport annuel du fonds (page 5 - Faits et chiffres).

Conclusion de l'organe de révision

Selon notre appréciation, le décompte du fonds écologique BKW au 31 décembre 2018 a été effectué conformément à tous les points essentiels et au règlement.

Utilisation du rapport

Notre rapport vise uniquement le but présenté ci-dessus et vous est fourni à titre informatif. En raison de la publication du rapport annuel du «fonds écologique BKW» et de sa parution sur Internet, il sera porté à la connaissance d'un nombre illimité de personnes. Le rapport se réfère uniquement au décompte «Fonds écologique BKW» susmentionné.

ATIBA REVISION GMBH

Daniel Steiner
Agent fiduciaire avec brevet fédéral
Réviseur

Markus Gehri
Expert-comptable diplômé
Expert-réviseur
(Réviseur en charge)



Impressum

Rédaction

BKW Group Communications, Berne

Concept

Process Brand Evolution, Zurich
www.process-group.com

Mise en page et conception graphique

SRT Kurth & Partner AG, Ittigen
www.srt.ch

Photographie

Lea Moser, Berne
Alain Boilat, Port
Parc naturel du Diemtigtal, Oey

Illustration

Beat Stöckli (parc naturel du Diemtigtal)

Impression

Vögeli AG, Langnau i.E.
www.voegeli.ch



Swiss Climate
Klimaneutral
gedruckt
SC2012073001 • www.swissclimate.ch

